



# KÖNGENER Anzeiger

Partnerstädte: Český Brod/Tschechische Republik | Taucha/Sachsen-Anhalt



**DAS RÖMERPARKMUSEUM IST AB SONNTAG, 17. MAI 2020,  
WIEDER EINGESCHRÄNKT GEÖFFNET, ABER – BESONDERE ZEITEN  
VERLANGEN BESONDERE SICHERHEITSSTANDARDS**



**Das Römermuseum wird wieder für Sie geöffnet. Wir freuen uns, Sie im Museum mit Legoausstellung sonntags von 14-17 Uhr begrüßen zu dürfen. Ein Highlight ist dieses Jahr erneut die erweiterte Legoausstellung, die liebevoll Historie wieder auferstehen lässt!**

#### **Legoausstellung im Römermuseum Köngen**

In der Sonderausstellung erwacht die kleine und große Welt der Römer – am Neckar und auf der Alb – erneut zum Leben. Nach der erfolgreichen Ausstellung im Jahr 2019 wurde die Römerwelt 2020 erneuert, verbessert und erweitert.

Neu hinzu kommt ein großer Circus Maximus, also eine römische Pferderennbahn. Auf dieser Rennbahn liefern sich zwei Streitwagen ein packendes Duell. Es gibt viele Szenen, Figuren und originelle Details, die den römischen Alltag erlebbar machen.

**Am Eröffnungssonntag ist der Eintritt frei, über Spenden freuen wir uns!**

**Bitte beachten Sie die weiteren Hinweise auf Seite 3.**

## Notdienste

- ohne Gewähr -

### Ärztlicher Notfalldienst

Wenn der Hausarzt nicht erreichbar ist, bekommen Sie ärztliche Hilfe unter der Telefonnummer 116117 (Anruf ist kostenlos). Informationen zu Öffnungszeiten und Anschrift der jeweiligen Notfallpraxis finden Sie unter <https://www.kvbawue.de/buerger/notfallpraxen/>

### HNO - Notfalldienst

Wenn Ihr HNO-Arzt nicht erreichbar ist, wählen Sie bitte die Nummer des ärztlichen Bereitschaftsdienstes Tel. 116117.

### Kinderärztlicher Notfalldienst

Ärztlicher Bereitschaftsdienst  
Tel. 116117

### Zahnärztlicher Notdienst

Der zahnärztliche Notdienst ist zu erfragen unter der Ruf-Nr. 0711 7877755.

### Augenärztlicher Notdienst

Ärztlicher Bereitschaftsdienst  
Tel. 116117

### Sonntagsdienst der Apotheken - ohne Gewähr -

**Samstag, 16.05.2020**, Apotheke Deizisau, Plochingerstr. 40, Deizisau, Tel. 07153/550077.

**Sonntag, 17.05.2020**, Pinguin-Apotheke im NANZ-Center, Stuttgarterstr. 1, Kirchheim/Teck, Tel. 07021/8046171.

**Donnerstag, 21.05.2020 (Christi Himmelfahrt)**, Rathaus Apotheke Wendlingen, Uracher Str. 4, Tel. 07024/2230.

**Am Mittwochnachmittag hat auch eine der Köngener Apotheken geöffnet.**

## Sozialstation Wendlingen am Neckar e.V.

### Unsere Hilfe ist immer in Ihrer Nähe

Wir pflegen in Köngen, Oberboihingen, Unterensingen und Wendlingen a.N.

- Alten- und Krankenpflege
- Hauswirtschaftliche Versorgung
- Betreuung und Nachbarschaftshilfe
- Essen auf Rädern

- Hausnotruf
- Familienpflege
- 24-Stunden-Betreuung
- Fußpflege

Bahnhofstraße 26,  
73240 Wendlingen a.N.,  
Telefon **929392**, Fax: 07024 929390  
[info@sozialstation-wendlingen.de](mailto:info@sozialstation-wendlingen.de),  
[www.sozialstation-wendlingen.de](http://www.sozialstation-wendlingen.de)  
Sprechstunden in Wendlingen:  
Montag - Freitag 8.30 - 17.00 Uhr

### Wochenenddienst der Sozialstation am 16., 17. und 21.05.2020

Ute Eißner  
Christian Zickner  
Ulrike Lude  
Julia Dirmeier  
Sonja Schwendemann

## Wichtiges

Wichtige Rufnummern:

Polizei	110
Feuer/Notarzt/Rettungsdienst	112
Entstördienst	
Trinkwasserversorgung	0711-3907-222
Wasserwerk Köngen (Zähler, Hausanschluss etc.)	0711-3907-200

Polizei-posten	
Wendlingen Mo.-Fr. 7-20 Uhr	920990
Polizeirevier Nürtingen	07022-92240
Rathaus Köngen	8007-0
Internet	
<a href="http://www.koengen.de">www.koengen.de</a> , <a href="mailto:gemeinde@koengen.de">gemeinde@koengen.de</a>	
<a href="mailto:anzeiger@koengen.de">anzeiger@koengen.de</a>	
Stadtwerke Esslingen	
(Gas)	Tel. 0711-3907222
ENBW	
(Strom)	Tel. 0800-3629477

**Sprechstunden öffentlicher Einrichtungen weiterhin bevorzugt telefonisch oder per E-Mail.**

**Ist ein persönliches Erscheinen erforderlich, so ist ein Termin zu vereinbaren und ein Mund-und-Nasen-Schutz zu tragen.**

**Wir sind telefonisch erreichbar:**

<b>Rathaus</b>	<b>Tel. 07024/8007-0</b>
<b>Montag</b>	<b>von 08:00 - 12:00 Uhr</b>
<b>Dienstag</b>	<b>von 15:00 - 17:00 Uhr</b>
<b>Mittwoch</b>	<b>von 08:00 - 12:00 Uhr</b>
<b>Bürgerbüro</b>	<b>von 07:00 - 12:00 Uhr</b>
<b>Donnerstag</b>	<b>von 08:00 - 12:00 Uhr</b> <b>und 16:00 - 18:00 Uhr</b>
<b>Freitag</b>	<b>von 08:00 - 12:00 Uhr</b>
<b>Bürgerbüro</b>	<b>von 08:00 - 13:00 Uhr</b>

**Gemeindekasse**

**Mittwoch** von 08:00 - 11:30 Uhr  
**Donnerstag** 16:00 - 18:00 Uhr

**Römermuseum Köngen Tel. 85802**

**Näheres auch unter:**

<http://www.museum-koengen.de>

**Bücherei Tel. 983500**

<http://www.buecherei-koengen.de>

**Wertstoff-Aannahme neben dem Bauhof:**

April bis Oktober  
mittwochs von 16:30 - 18:00 Uhr  
samstags von 10:00 - 13:00 Uhr

**Grünabfallsammelplatz in Wendlingen**

(neben dem Gruppenklärwerk)

April bis Oktober  
freitags von 14:00 - 19:00 Uhr  
samstags von 9:00 - 14:00 Uhr

## TERMINE & VERANSTALTUNGEN

**Donnerstag, 14.05.2020**

- Abholung Biotonne

- ohne Gewähr -

**Freitag, 22.05.2020**

- Abholung Restmüll 2- und 4-wöchentl.

- ohne Gewähr -

- Abholung Gelbe(r) Tonne/Sack

- ohne Gewähr -

**Am Brückentag, Freitag, 22.05.2020 ist das Rathaus geschlossen und auch telefonisch nicht erreichbar.**

**Der Betrieb des Bürgerbusses ist bis auf Weiteres eingestellt!**

## Fortsetzung Römerparkmuseum

Bis auf Weiteres werden wir zu Ihrem und unserem Schutz folgende Maßnahmen ergreifen:

### Reduzierte Öffnungszeiten:

Jeden Sonntag im Monat von 14:00 Uhr - 17:00 Uhr. An den Wochentagen bleibt das Museum geschlossen.

### Wegeführung:

Der Haupteingang wird als Ein- und Ausgang geführt, daher bitte auf Mindestabstände von 1,5 m achten.

### Zugangsbeschränkungen:

Es dürfen sich max. 5 Besucher gleichzeitig in den Räumlichkeiten des Museums aufhalten. Die Diaschau ist gesperrt. Im OG sind maximal 2 Personen zeitgleich zugelassen, um

die dortige Legoausstellung zu besichtigen. Die Dauer für die Besichtigung der Legoausstellung im OG beträgt maximal 10 Minuten.

Kinder bis 12 Jahren dürfen nur in Begleitung eines Erziehungsberechtigten in das Museum kommen.

### Hygiene:

Zum Schutz der Mitarbeiterinnen aber auch der Besucher/innen muss im Museum Mund- Nasenschutz getragen werden. Dieser ist mitzubringen und kann nicht vor Ort gestellt werden.

Allgemeine Hygieneregeln sind im besonderen Maße zu beachten. Bitte halten Sie im Museum die Anordnungen ein (Markierungsband zur Einhaltung der Abstände beachten etc.).

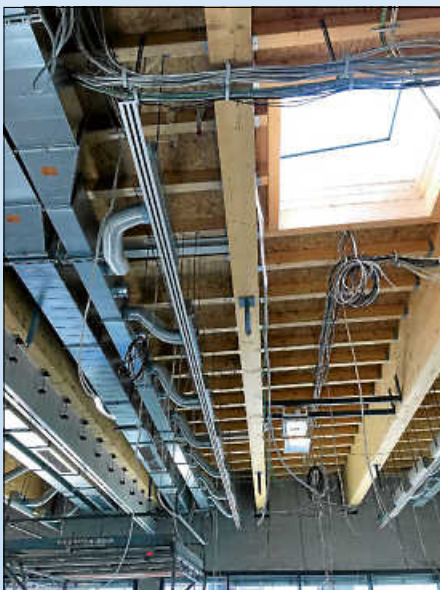
## Neubau Gemeinwesenhaus Köngen

### Gemeinwesenhaus Köngen weiterhin im Zeitplan

Das Bauprojekt liegt zum Stichtag 30.04.2020 erfreulicherweise voll im Zeitplan. Die Arbeiten an der Holzfassade konnten Ende April abgeschlossen werden. Der Abnahmetermin erfolgt im Mai 2020. Die Innenputzarbeiten konnten abgeschlossen werden. Seitens des Lüftungsfirma wurden im Erdgeschoss die Schlitzauslässe für die Zuluft montiert. Die Trockenbauarbeiten im Gebäude wurden Ende April wieder aufgenommen. Zunächst werden die Trockenbauwände geschlossen und verspachtelt. Der Einbau der Abhangdecken ist für Mai geplant. Der Fliesenleger hat die Arbeiten in der Küche EG aufgenommen und führt aktuell Abdichtungsarbeiten aus. Die Arbeiten an den Außenanlagen konnten vor dem geplanten Ausführungsbeginn starten. Der Garten und Landschaftsbauer bereitet die Bereiche rund um das Gebäude sowie die Pflasterfläche für das Müllhaus vor. Die Finalisierung der Außenanlagenplanung befindet sich in der Bearbeitung. Für den Bereich vor dem Jugendcafé im Hanggeschoss wird ebenfalls eine Planung erarbeitet.

Im weiteren Verlauf des Jahres 2020 werden noch diverse kleine Ausschreibungen und Vergaben durchgeführt werden. Die Vergabe der losen Möblierung erfolgt im Mai 2020.

Aufgrund der Corona Pandemie kann es u.U. noch zu unvorhersehbaren terminlichen Verschiebungen im Bauablauf kommen.



Technik, die begeistert



Gärtner und Planer der Außenanlagen



Innenausbau

## Spiel- und Bastelideen für Kinder in Corona-Zeiten

### Insekten-Dose

Für eine Insekten-Dose benötigt ihr:

- 1 Blechdose (z.B. von Erbsen-Möhrengemüse)
- Bunte Wolle/etwas Filz oder wetterfeste Farbe
- Große Perlen
- Nagel und Hammer
- Draht
- Füllmaterial wie Bambusstäbe, Röllchen aus Wellpappe, Holzwolle, Stroh, dünne Zweige oder Zapfen (ein paar dieser Dinge, findet ihr sicher bei einem kleinen Spaziergang)
- und...



Wenn ihr alles bereit gelegt habt, kann es losgehen:

1. Zuerst könnt ihr euch überlegen, wie eure Insektendose aussehen soll, vielleicht eine Biene oder doch lieber ein Marienkäfer?
2. Umwickle mit Wolle eure Dose, dabei knotet ihr bei einem Farbwechsel die Enden zusammen. Falls du deine Dose lieber mit Farbe bemalen möchtest, musst du diese anschließend trocknen lassen.
3. Bitte jetzt deine Eltern darum, deine Dose zu lochen. Mit einem Nagel und Hammer können 6 Löcher an die Unterseite und ein Loch an den Dosenboden gemacht werden.
4. Jetzt kannst du 6 Beinchen mit Wolle anbringen und an jedes Beinchen eine Perle knoten, mach ruhig einen großen Knoten, damit die Perle gut hält. Jetzt kann dein Tier die Beinchen im Wind wackeln lassen.



5. Falls du dein Dosentier mit Wolle umwickelt hast, schneide aus Filz 2 große weiße und 2 kleine schwarze Kreise aus. Klebe die schwarzen auf die weißen Kreise und schon sind deine Augen fertig. Falls du deine Dose mit Farbe bemalt hast, kannst du diese auch Aufmalen.
6. Jetzt ziehst du ein Stück Draht zum Aufhängen durch das Loch an der Rückseite und durch die Dose, die Enden verdrehst du miteinander.
7. Jetzt ist deine Insekten-Dose fast fertig, wisst ihr was noch fehlt?

Ja genau, die Füllung. Stecke das Füllmaterial in die Dose, bis diese ganz gefüllt ist.



Deine Biene oder dein Marienkäfer sieht jetzt sicher super schön aus! Such dir draußen im Garten oder am Balkon ein geschützten Platz zum aufhängen. Nun können die ersten kleinen Bewohner in deine Insektendose einziehen.

DANKE!

Sobald die Informationen zur erweiterten Notbetreuung bekannt sind, informieren wir auf der Homepage [www.koengen.de](http://www.koengen.de)“.

**Liebzeller Mission**  
Mit Gott und Menschen zu Mission

KINDER MISSIONS FEST ONLINE!

PREMIERE AM 17.05. 2020 11:00 UHR

IM INTERNET:

Klick dich rein auf [www.kimife.de](http://www.kimife.de)

Komm mit!  
Wir gehen  
gemeinsam online  
zum KIMIFE

WAS?

Eine geniale Familienshow mit spannenden Geschichten aus der Bibel und vielen Ländern, lustigen Spielen und coolen Liedern!

Jugendarbeit Köngen  
**Entschieden für Christus**  
[www.ec-koengen.de](http://www.ec-koengen.de)

Trafo

**Wir sind weiterhin für euch da!**

**Montag und Donnerstag 14Uhr-16Uhr**

#### Spieleverleih für Zuhause

- Brettspiele
- Spielgeräte
- Jongliersachen
- Bastel-Sets
- ...

#### Masken-Näh-Set

- Set mit Material und Anleitung
- für dich selbst oder auch als Spende

Auf Instagram oder Facebook seht ihr, was es gibt.

@jugendhaus\_trafo

/juhatrafo

Jugendhaus Trafo, Denkendorfer Str. 1 in 73257 Köngen

Wir sind eine Einrichtung des Kreisjugendrings Esslingen



**ACHTUNG!****Redaktionsschluss Köngener Anzeiger bereits am Montag!**

Wegen des Feiertages am 21. Mai ist der Annahmeschluss des Köngener Anzeigers in KW 21 bereits am

**Montag, den 18.05.2020 um 13:30 Uhr.**

Wir bitten um Verständnis und um rechtzeitige Abgabe der Artikel, da verspätet eingegangene Manuskripte nicht mehr veröffentlicht werden können.

Gemeindeverwaltung

**Jubilare der Woche****Geburtstage**

16.05.	Johann Schmidt	85 Jahre
16.05.	Anneliese Aller	85 Jahre
19.05.	Gerhard Mettenleiter	70 Jahre

**Wir gratulieren allen Jubilaren ganz herzlich und wünschen alles Gute.**

Gemeindeverwaltung

**Amtliche Bekanntmachungen****Corona-Zahlen für Köngen**

Mit Stand vom 12. Mai 2020 gibt es in Köngen gegenüber dem letzten bekannt gegebenen Stand vom 27.04.2020 keine Veränderungen, es gibt bislang 25 Corona-Infektionen, davon sind 23 Personen wieder genesen und weiterhin 2 Personen in Quarantäne. Es gibt in Köngen keine Todesfälle.

**Liebe Hundehalter,**

leider kommt es zurzeit wieder öfters vor, dass freilaufende Hunde auf unserer Gemarkung gesichtet werden.

Dies verstößt gegen die Polizeiverordnung unserer Gemeinde zur Aufrechterhaltung der öffentlichen Sicherheit oder Ordnung (PolVO), wie unter §5 Abs.3 bis 6 ersichtlich ist.

Besonders auf Abs.6, der da lautet:

„Der Halter oder Führer eines Hundes hat dafür zu sorgen, dass dieser seine Notdurft nicht auf öffentlicher Verkehrsfläche nach § 1 Abs. 1 dieser Verordnung, sowie nicht auf landwirtschaftlichen Flächen während der Vegetationszeit und im Innenbereich nicht auf Grundstücken Dritter verrichtet. Dennoch dort abgelegter Hundekot ist unverzüglich zu beseitigen“

möchten wir hinweisen, da im Moment die Vegetation unserer Ackerflächen mitten in der Reife ist und Hundekot dort ebenso nichts zu suchen hat, wie ein Hundehalter der den Haufen seines Hundes dort entfernen soll.

Ein Nichteinhalten dieser Polizeiverordnung ist eine Ordnungswidrigkeit.

Ordnungswidrigkeiten können nach §18 Abs.2 Polizeigesetz und §17 Abs. 1 und 2 des Gesetzes über Ordnungswidrigkeiten mit einer Geldbuße von mindestens 5,00 € und höchstens 1.000,00 € geahndet werden.

**Fälligkeit von Grundsteuer und Gewerbesteuer**

Am 15. Mai 2020 werden folgende Abgaben zur Zahlung fällig:

- Gewerbesteuer** – 2. Vorauszahlungsrate 2020
- Grundsteuer** - 2. Vorauszahlungsrate 2020

Bei Zahlungspflichtigen, die der Gemeindekasse eine Einzugsermächtigung erteilt haben, wird der fällige Betrag von dem angegebenen Konto abgebucht.

Bei Überweisungsaufträgen sollte unbedingt das Kassenzeichen angegeben werden.

**Verspätet eingehende Zahlungen sind mit Säumniszuschlägen und Mahgebühren zu belegen.**

**Bei Grundstücksveräußerungen** ist der bisherige Eigentümer nach der gesetzlichen Regelung mindestens für das laufende Kalenderjahr, längstens bis zur Aufhebung des Steuerbescheids, zur Zahlung der Grundsteuer verpflichtet.

Eine privatrechtliche bzw. vertragliche Regelung, die dem Käufer die Erstattung des Grundsteuerbetrags an den Verkäufer auferlegt, bleibt davon unberührt.

Die vom Finanzamt vorzunehmende Zurechnungsfortschreibung erfolgt zum 1. Januar des auf die Grundstücksübergabe folgenden Jahres.

Grundsätzlich kann davon ausgegangen werden, dass hierzu eine Bearbeitungszeit von drei bis sechs Monaten benötigt wird.

Wir bitten um entsprechende Beachtung.

Bürgermeisteramt

**Standesamt****Standesamtliche Nachrichten in der Zeit von Mitte Oktober 2019 bis Anfang Mai 2020****Geburten:**

21.10. Mia Marie Rassl, Tochter von Matthias Rassl und Carolina Rassl geb. Kurmen de la Cruz, Köngen, Kurt-Huber-Straße 1

29.10. Vincent Imanuel Piotrowski, Sohn von Daniel Simon Piotrowski und Melanie Piotrowski geb. Deuschle, Köngen, Heerstraße 17

19.12. Lea Elena Mangold, Tochter von René Marcel Mangold und Natalie Ingrid Mangold geb. Wenz, Köngen, Oberdorfstraße 13

30.12. Marlon Felix Ebenhöf, Sohn von Christian Leo Grießhaber und Stefanie Ebenhöf, Köngen, Kurt-Huber-Straße 3

19.01. Hannes Fallscheer, Sohn von David Fallscheer und Isabell Fallscheer geb. Ruda, Köngen, Brucknerweg 1

25.01. Kilian Eßlinger, Sohn von Matthias Eßlinger und Marie Schollenberger, Köngen, Blücherstraße 32

30.01. Anton Julius Dilger, Sohn von Kevin Dilger und Lena Sandra Dilger geb. Flaig, Köngen, Rothöfe 3

09.02. Alena Lara Beißwänger, Tochter von Ralf Beißwänger und Larissa Beißwänger geb. Steimer, Köngen, Kiesweg 10/5

07.03. Sophia Witzel, Tochter von Jan Witzel und Roberta Carpentieri, Köngen, Rechbergstraße 5

11.03. Juna Golenz, Tochter von Michael Golenz und Verena Nadine Golenz geb. Hack, Köngen, Geschwister-Scholl-Straße 6

18.03. Paul Henry Drechsel-Grau, Sohn von Philipp Drechsel-Grau und Mareike Drechsel-Grau geb. Bender, Köngen, Hirschgartenstraße 7

01.04. Niklas Markus Jotter, Sohn von Martin Purschke und Nadine Gabriele Sabine Jotter, Köngen, Kiesweg 10/5

06.04. Elina Steinke, Tochter von Marcel Steinke und Larissa Steinke geb. Kercher, Köngen, Kiesweg 8

#### Eheschließungen:

08.05. Markus Johannes Mildner und Sina Schillinger, beide Filderstadt, Uhlbergstraße 11/1

#### Sterbefälle:

22.12. Elisabeth Schroth geb. Kurz, Köngen, Wagnerstraße 11

09.01. Elsa Ferk geb. Schott, Köngen, Bismarckstraße 26

14.01. Angela D'Ambrosio, Köngen, Hans-Holbein-Straße 15

15.01. Gerhard Gustav Staiger, Köngen, Breslauer Weg 2

21.01. Edith Marie Aldinger geb. Rasim, Köngen, Unterdorfstraße 18

27.01. Christine Margot Eppinger, Köngen, Teckstraße 11

07.02. Marianne Rosa Fritz geb. Blankenhorn, Köngen, Mühlstraße 27

08.02. Günter Ernst Bodamer, Köngen, Eulenbergstraße 28

17.02. Bernd Otto Weigel, Köngen, Neuffenstraße 12

19.02. Markus Eppinger, Köngen, Schloßgut 5

22.02. Erika Tix geb. Lang, Köngen, Hirschgartenstraße 31

03.03. Dagmar Monika Weinberger geb. Tuchel, Köngen, Nürtinger Straße 60

04.03. Doris Emma Maier geb. Krug, Köngen, Kiesweg 29/1

07.03. Adolf Josef Holmer, Köngen, Blumenstraße 42

14.03. Siegfried Soberger, Köngen, Blumenstraße 7

19.04. Ernst Willi Limbacher, Köngen, Narzissenweg 10

## Sonstige Informationen

### Coronavirus: Verkehrsunternehmen fahren nahezu kompletten Fahrplan

Ab Montag, 11. Mai 2020, ist die S-Bahn Stuttgart wieder mit vollem Angebot unterwegs – Nachtverkehr entfällt weiterhin

Nach mehrwöchigem Ausnahmezustand haben die Verkehrsunternehmen im VVS nach und nach ihr Fahrplanan-

gebot wieder hochgefahren. Der nächste Schritt zum regulären Fahrplan folgte nun am Montag, 11. Mai 2020. Dann fährt die S-Bahn Stuttgart abgesehen vom Nachtverkehr wieder wie gewohnt. Die Stuttgarter Straßenbahnen AG, die regionalen Busse in den Verbundlandkreisen und die Nebenbahnen fahren schon seit letzter Woche wieder den vollen Fahrplan. Da viele Veranstaltungen abgesagt worden sind, Bars und Kneipen noch nicht öffnen dürfen, entfällt im ganzen VVS jedoch nach wie vor der Nachtverkehr.

Bei einem Teil der Regionalzüge gibt es seit 11. Mai ebenfalls weitere Aufstockungen. Ab 18. Mai gilt beim Abellio-Zug RB 18 (Stuttgart – Osterburken) wieder der reguläre Fahrplan. Die Linie RB 17 (Stuttgart – Pforzheim/Heidelberg) fährt ab dann infolge der Sperrung auf der Schnellfahrtstrecke nach dem eingeschränkten Fahrplan.

Die anderen Züge fahren in den nächsten Wochen weiterhin grundsätzlich im Stundentakt. Einige Bahnen sind in den Hauptverkehrszeiten zweimal pro Stunde im Einsatz oder werden durch einzelne Züge verstärkt. Die Schusterbahn fährt seit 11. Mai wieder nach dem Regelfahrplan.

Die Freizeitbusse in den Verbundlandkreisen gehen erstmals am 16. Mai 2020 auf die Strecke. Allerdings sind sie vorerst ohne Fahrradanhänger unterwegs.

Auch wenn die Nachfrage bei Weitem nicht so hoch ist wie vor der Pandemie, fahren die Verkehrsunternehmen im VVS trotz massiven Kostendrucks wieder ihren nahezu vollen Fahrplan. Damit tragen die Verkehrsunternehmen dazu bei, dass das öffentliche Leben wieder normale Züge annimmt und die geltenden Maßnahmen zur Eindämmung der Pandemie weitestgehend eingehalten werden können.

Da es in Bus und Bahn naturgemäß immer wieder zu Situationen kommt, in denen der Mindestabstand nicht eingehalten werden kann, appelliert der VVS weiterhin dringend an seine Fahrgäste, die Maskenpflicht in den Fahrzeugen und an den Haltestellen und Stationen dringend einzuhalten. Außerdem sollten die bekannten Hygienevorschriften unbedingt beachtet werden.

Um die Kontaktmöglichkeiten so weit wie möglich zu reduzieren, empfiehlt der VVS seinen Fahrgästen, VVS-Tickets übers Handy zu kaufen, beispielsweise über die App „VVS mobil“. Damit können sie vermeiden, in einer Verkaufsstelle oder am Automaten in der Schlange stehen oder Bargeld abzählen zu müssen.

### Verbindungen ab 11. Mai schon jetzt in der VVS-Fahrplanauskunft

Fahrgäste können ihre individuellen Verbindungen in der VVS-Fahrplanauskunft unter vvs.de oder über die App „VVS mobil“ abrufen. Der Fahrplan ab 11. Mai ist dort bereits hinterlegt. (ps)



### Markierungsarbeiten am Kreisverkehr Blumenstraße/Klingenstraße/Tiefe Straße

Am sog. Minikreis im Bereich der Blumenstraße/Klingenstraße und Tiefe Straße sind Markierungsarbeiten erforderlich. Diese können am besten in den Nachtstunden ausgeführt werden um eine umfangreiche Sperrung und Umleitung zu vermeiden. Die Markierungsarbeiten finden in der Nacht von Freitag, 15. Mai 2020 auf Samstag, 16. Mai 2020 statt. Um Beachtung wird gebeten!

### Fundamt

#### Gefunden wurde:

1 Modellflugzeug

1 Schlüsselbund mit mehreren Schlüsseln und einem Chip  
Tel. 07024-8007-0

### Kögenger Wochenmarkt



#### Am kommenden Samstag in der Fußgängerzone:

Bürsten, Besen, Ausstechformen und vieles mehr für den Haushalt. Behelfsmasken, Handgefertigtes im Landhausstil sowie weitere Artikel aus dem Sortiment „Antik und Nostalgie“.

### Deutsche Rentenversicherung



#### Trotz Corona für die Kunden da

(DRV BW) Die Kundinnen und Kunden können die Deutsche Rentenversicherung (DRV) Baden-Württemberg bequem von zu Hause aus telefonisch, online und via Videoberatung erreichen und sich dabei rund um das Leistungsspektrum des gesetzlichen Rentenversicherungsträgers umfassend beraten lassen.

Wer aktuell einen Antrag stellen will, muss dies ebenfalls nicht hinausschieben: Einige für die Antragsaufnahme zuständigen Stellen der Bürgerämter (Ortsbehörden) haben bereits unter Einhaltung der coronabedingten Schutzvorkehrungen und nur nach vorheriger Terminvereinbarung wieder geöffnet. Alternativ können Renten- und Reha-Anträge jederzeit über den Online-Dienst »eAntrag« der DRV ([www.deutsche-rentenversicherung.de/eantrag](http://www.deutsche-rentenversicherung.de/eantrag)) gestellt werden. Hierbei stehen die Ortsbehörden sowie die DRV selbst den Ratsuchenden telefonisch zur Seite und unterstützen, wenn notwendig bei der Antragstellung. Die Beratungsstellen der DRV sind weiterhin für den Publikumsverkehr geschlossen. Telefonisch ist das Beratungszentrum Stuttgart der DRV Baden-Württemberg

unter der Rufnummer 0711 848-30300 sowie die Außenstelle Göppingen unter 07161 960730 jeweils Montag bis Mittwoch von 8 bis 16 Uhr, Donnerstag 8 bis 18 Uhr und Freitag von 8 bis 12 Uhr erreichbar. Kontaktdaten sowie Öffnungszeiten der Ortsbehörden finden Interessierte auf der Internetseite des jeweiligen Wohnortes.

Ohne persönliche Vorsprache bei der DRV haben die Versicherten und Rentner auch keine finanziellen Nachteile zu erwarten. Wichtig ist lediglich, dass ein Antrag oder das sonstige Anliegen telefonisch oder schriftlich an den Rentenversicherungsträger gerichtet wurde. Insofern bleibt die Deutsche Rentenversicherung auch in Zeiten der aktuellen Pandemie-Situation ein verlässlicher Partner für ihre Versicherten und Rentnerinnen und Rentner sowie die Arbeitgeber.

### Corona: Hinzuverdienstgrenze deutlich erhöht und Saisonarbeit länger möglich



Um die Weiterarbeit oder Wiederaufnahme einer Beschäftigung nach dem Renteneintritt zu erleichtern, wurde im Rahmen des Sozialschutz-Paketes der Bundesregierung die diesjährige Hinzuverdienstgrenze für Altersrenten von 6.300 Euro auf 44.590 Euro angehoben. Einkünfte bis zu dieser Höhe bewirken somit keine Rentenkürzung. Die Neuregelung gilt für alle Rentenbezieherinnen und Rentenbezieher, die noch nicht ihre individuelle Regelaltersgrenze erreicht haben. Aufpassen müssen jedoch Bezieher von Erwerbsminderungsrenten oder Hinterbliebenenrenten: Für diesen Personenkreis wurden die Hinzuverdienstmöglichkeiten nicht verändert.

Eine weitere Neuregelung des Sozialschutz-Paketes betrifft den zeitlichen Rahmen für kurzfristige nicht berufsmäßig ausgeübte Beschäftigungen. Diese werden längstens bis 31. Oktober 2020 insbesondere mit Blick auf die Saisonkräfte in der Landwirtschaft befristet ausgeweitet. Einer kurzfristigen Beschäftigung kann man nun maximal fünf Monate oder 115 Tage nachgehen, ohne dass für diese Tätigkeit Sozialversicherungsbeiträge anfallen. Die Höhe des Verdienstes spielt in der Beschäftigung keine Rolle.

Die Beratungsstellen der Deutschen Rentenversicherung sind in ganz Baden-Württemberg derzeit für den Publikumsverkehr geschlossen. Es finden ausschließlich telefonische Beratungen statt. Ratsuchende finden die entsprechenden Telefonnummern unter [www.deutsche-rentenversicherung-bw.de](http://www.deutsche-rentenversicherung-bw.de).

Mitteilung



Landkreis  
Esslingen

Landratsamt Esslingen  
Pulverwiesen 11 · 73726 Esslingen am Neckar

### Kompostwerk Kirchheim im Mai samstags geöffnet

Zur Entlastung der Grünschnitt-Sammelstellen im Landkreis ist das Kompostwerk Kirchheim bis zum 30.05.2020

samstags von 9:00 Uhr bis 14:00 Uhr geöffnet. Hierdurch soll die lange Wartezeit an anderen Standorten abgemildert werden. Auch im Kompostwerk erfolgt eine blockweise Abfertigung der Anlieferungen. Der Abfallwirtschaftsbetrieb Esslingen bittet darum, nach Möglichkeit Anlieferungen von Montag bis Freitag vorzunehmen.

Weitere Informationen hierzu erhalten sie unter:

0800 931 25 26, [service-awb@lra-es.de](mailto:service-awb@lra-es.de), [www.awb-es.de](http://www.awb-es.de)

### Die Freizeitbussaison startet im Land- kreis Esslingen am 16./17. Mai 2020

**Busse verkehren ohne Fahrradanhänger**  
Wie im gesamten öffentlichen Leben gab es in den letzten Wochen auch im öffentlichen Nahverkehr Einschränkungen im Betrieb. Mittlerweile fahren die Verkehrsunternehmen nahezu ihren kompletten Fahrplan. Auch die Freizeitbusse in der Region starten nun wieder in die Saison. Die Verbundlandkreise haben gemeinsam mit den Verkehrsunternehmen und dem VVS entschieden, dass diese am Samstag, 16. Mai 2020, ihren Betrieb aufnehmen.

Ab dem Wochenende 16./17. Mai 2020 sind deshalb auch die Freizeitbusse „Reußenstein“ (Linie 170), „Schopflocher Alb“ (Linie 176), „Schwäbische Alb“ (Linie 177.1) sowie der „Blaue Mauer-Bus“ (Linie 191) im Landkreis Esslingen wieder unterwegs und fahren zu den schönsten Zielen. Aufgrund von Sicherheitsmaßnahmen und Einschränkungen im öffentlichen Personennahverkehr während der Corona-Pandemie verkehren diese jedoch bis auf Weiteres ohne Fahrradanhänger.

Der Landkreis appelliert weiterhin an seine Fahrgäste, die Maskenpflicht in den Fahrzeugen sowie an den Haltestellen und Stationen dringend einzuhalten. Außerdem sollten die bekannten Hygienevorschriften unbedingt beachtet werden.

### Freizeitbus „Reußenstein“ - Linie 170

Abgestimmt auf die S-Bahn fährt die Linie 170 vom 17. Mai bis 18. Oktober im 2-Stunden-Takt jeden Sonn- und Feiertag von Kirchheim unter Teck über Holzmaden, Weilheim an der Teck, über den Landkreis Göppingen zur Burgruine Reußenstein und zurück über (wegen Bauarbeiten auf der Neidlinger Steige erst ab 31. Mai über Neidlingen), Weilheim an der Teck und Holzmaden nach Kirchheim unter Teck. Damit kann in Holzmaden das Urweltmuseum Hauff und der Urweltsteinbruch Fischer mit dem ÖPNV erreicht werden. Im Landkreis Göppingen kann am Deutschen Haus und am Boßlerparkplatz, sowie in Gruibingen, Mühlhausen und Wiesensteig zugestiegen werden. Auf der gesamten Strecke gilt der VVS-Tarif. Fahrscheine des Tarifverbundes Filmland werden anerkannt.

### Freizeitbus „Schopflocher Alb“ - Linie 176

Mit der Linie 176 geht es zwischen dem 16. Mai und dem 18. Oktober jeden Samstag, Sonn- und Feiertag über eine landschaftlich reizvolle Strecke auf die Schopflocher Alb. Die Route führt vom Bahnhof in Kirchheim unter

Teck mit Haltestellen in Dettingen unter Teck und Nabern nach Bissingen an der Teck und über Ochsenwang nach Schopfloch. Am Kirchheimer Bahnhof kann von und auf die S-Bahn nach Stuttgart umgestiegen werden. Auf der gesamten Strecke gilt der VVS-Tarif.

### Freizeitbus „Schwäbische Alb“ - Linie 177.1

Ab dem 16. Mai fährt die Linie 177.1 ins Biosphärengebiet Schwäbische Alb. Er startet an jedem Samstag, Sonn- und Feiertag in Oberlenningen am ZOB und verkehrt bis zum 18. Oktober. Die Route führt sonn- und feiertags vom Bahnhof in Oberlenningen über Gutenberg auf die Albhochfläche mit Halten in Schopfloch, Westerheim und Laichingen. Samstags fährt der Bus nur bis zur Reußensteinstraße in Schopfloch. Auf dem Streckenabschnitt Oberlenningen-Schopfloch-Laichingen und zurück gilt der VVS-Tarif und es werden VVS-Fahrscheine, die die Zone 5 beinhalten, anerkannt. Fahrscheine des Tarifverbundes DING werden im Streckenabschnitt Donnstetten - Laichingen anerkannt.

### Freizeitbus „Blaue Mauer“ - Linie 191

Mit der Linie 191 kann die Region des Albtraufs besonders bequem erkundet werden. Er ist zwischen dem 17. Mai und 1. November jeden Sonn- und Feiertag unterwegs. Die Route führt vom Neuffener Bahnhof nach Owen und ermöglicht den Aus- und Zustieg am Parkplatz Hohenneuffen. Aufgrund der Sperrung der Neuffener Steige werden in dieser Saison die Haltestellen Neuffen Albstraße und Burrenhof nicht angefahren. Vielmehr verkehrt die Linie von Neuffen direkt über Beuren, Erkenbrechtsweiler und den Parkplatz Hohenneuffen nach Owen und zurück. Mit der Linie 191 erreichen Sie außerdem die Panoramatherme in Beuren. Vom und ab dem Bahnhof Neuffen kann auf den Bus der Linie 199 nach Metzingen im Landkreis Reutlingen umgestiegen werden. Am Bahnhof in Owen wird ein Umstieg von und zu der Teckbahn (RB64) ermöglicht.

Die Fahrpläne aller Freizeitbusse sind unter [www.vvs.de](http://www.vvs.de) abrufbar. Auf die jeweiligen Tarife und Tarifbestimmungen wird hingewiesen. Es werden das Baden-Württemberg-Ticket und das Metropolticket anerkannt.

### Sicherstellung der Informationsversorgung

Lesen Sie das ePaper Ihres Amtsblattes/  
Ihrer Lokalzeitung bis zum 15.06.2020

**kostenfrei.** Die digitale Ausgabe finden

Sie vollständig auf:

[www.lokalmatador.de/epaper](http://www.lokalmatador.de/epaper)



## Schulen



### Burgschule

#### Kleiner Generationenwald für Köngen

Die Robinie ist "Baum des Jahres 2020". Warum das wichtig ist? Der Baum ist eine unverwüstliche Bienenfreundin und hat duftend cremeweiße Blüten sowie große Stacheln. Bisher ist der Anteil der Robinie mit 0,1 Prozent an deutschen Wäldern verschwindend gering, doch mit der Pflanzung und Etablierung des Baumes ist dieser nahezu unverwüstlich. Von Dezember bis April wurden an der Burgschule durch die Go Green AG acht verschiedene Bäume, die alle an die örtlichen Klimabedingungen angepasst sind, gepflanzt. Mit der Robinie ist die Baumgruppe an der Burgschule nun vollständig. Dank vielfacher Unterstützung durch die Gemeindeverwaltung, dem Team des Bauhofs mit Herrn Fischer, sowie durch Herrn Schreck, Herrn Obst und Ulrich Nißle werden auch noch nachfolgende Generationen Schatten unter der Baumgruppe genießen können. Möglich wurden die Pflanzaktionen allerdings erst durch die unglaubliche Unterstützung der Bürger\*innen beim Umweltpreis der Stadtwerke Tübingen, durch die die Go Green AG den zweiten Publikumspreis belegte und das Preisgeld direkt in unsere Gemeinde und in die Umwelt investieren konnte.



#### SEKUNDEN ENTSCHEIDEN



IM  
NOTFALL **112**

Feuerwehr, Notarzt  
und Rettungsdienst